



2021

CAICO TECH[®]

IP CAM MANUAL
BEST CAM

NETWORK SOLUTION

Руководство по эксплуатации

CAISO TECH

Инструкция по подключению IP камер серий
DDF-xx DDK(TI) и DDL-xx FYA-
xx FYG-xx FYS-xx FYS-xx

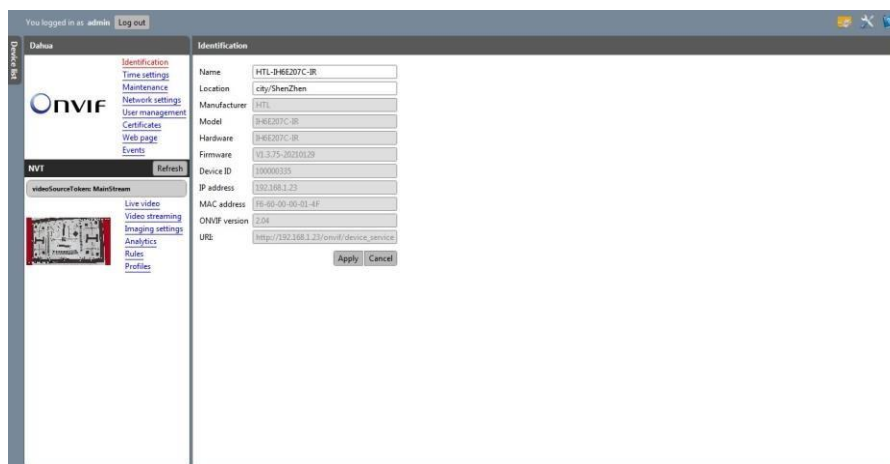
Содержание

- 1 Подключение IP камеры к DVR без встроенного PoE-свича
- 2.Настройка конфигурации устройством

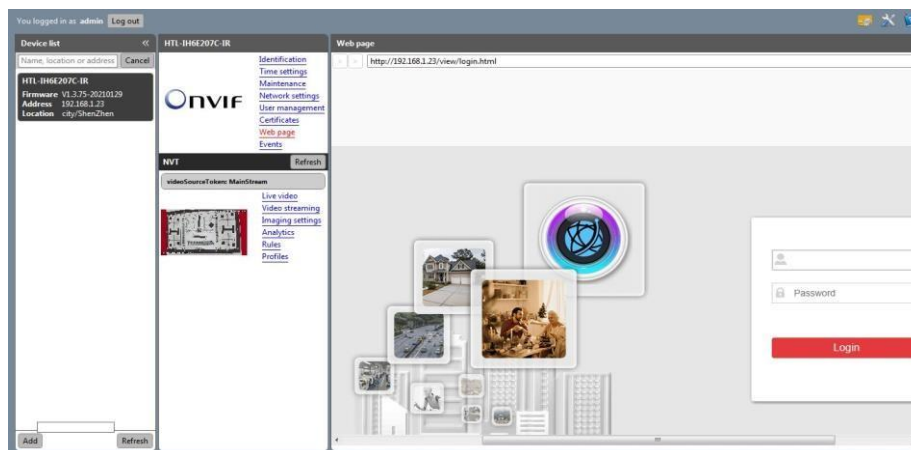
1. Подключение IP камеры к DVR без встроенного PoE-свича

1.1. Необходимо настроить камеру в соответствии с сетевыми настройками роутера. Для этого используйте ПО на диске, идущем в комплекте.

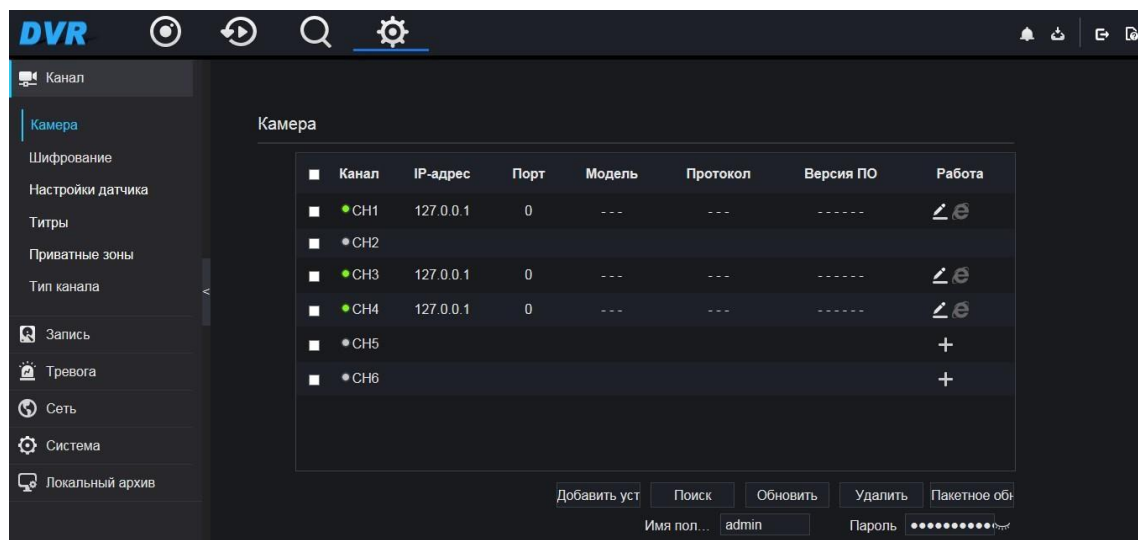
1.2. Запустите программу ONFIV DIVACE MANAGER



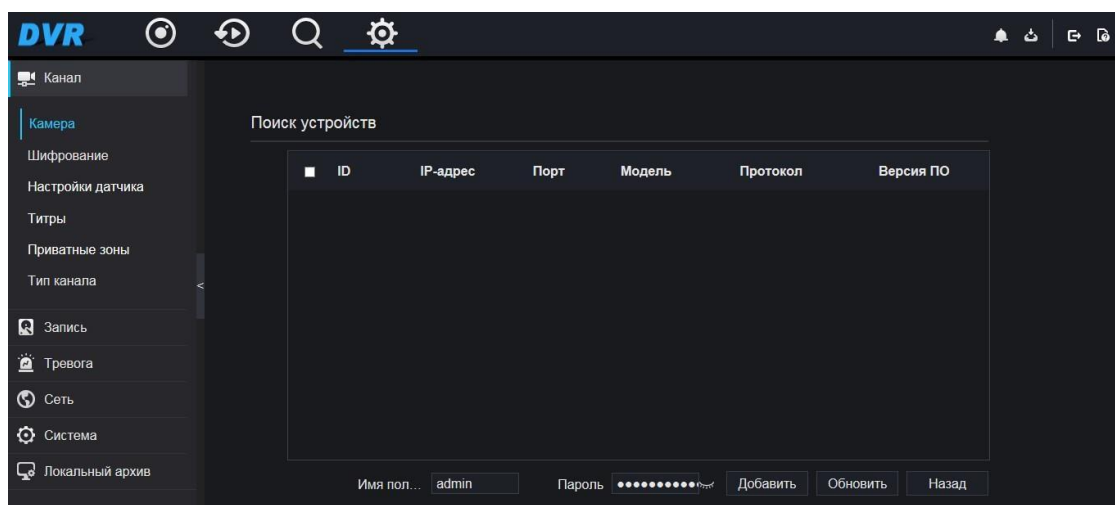
1.3. Зайдите на WEB страницу введите логин и пароль по умолчанию admin пароль 123456 произведите настройки требуемой конфигурации устройства.



- 1.4. Добавления камер на видеорегистраторе
- 1.5. Зайдите в меню >Камеры > Нажмите кнопку Поиск



- 1.5. Добавьте камеру, нажмите кнопку Добавить Вручную
- 1.6. Укажите в поле Пароль (Password) все символы



1.6. Нажмите кнопку Добавить Вручную (Manual Add) и заполните поля следующим образом

Канал : канал, на котором будет работать камера, выберите любое значение. Производитель : производитель протокола подключения, выберите пункт Onvif. IP-адрес(IP-Address): IP-адрес камеры.

RTSP Порт(RTSP Port): необходимое значение 554. **rtsp://парольлогин/IP:554/stream1 (первый поток) stream2(второй поток)**

Имя пользователя (User Name): **Логин , установленный на камере. По** умолчанию admin

Пароль (Password): **Пароль, установленный на камере. По** умолчанию 123456.

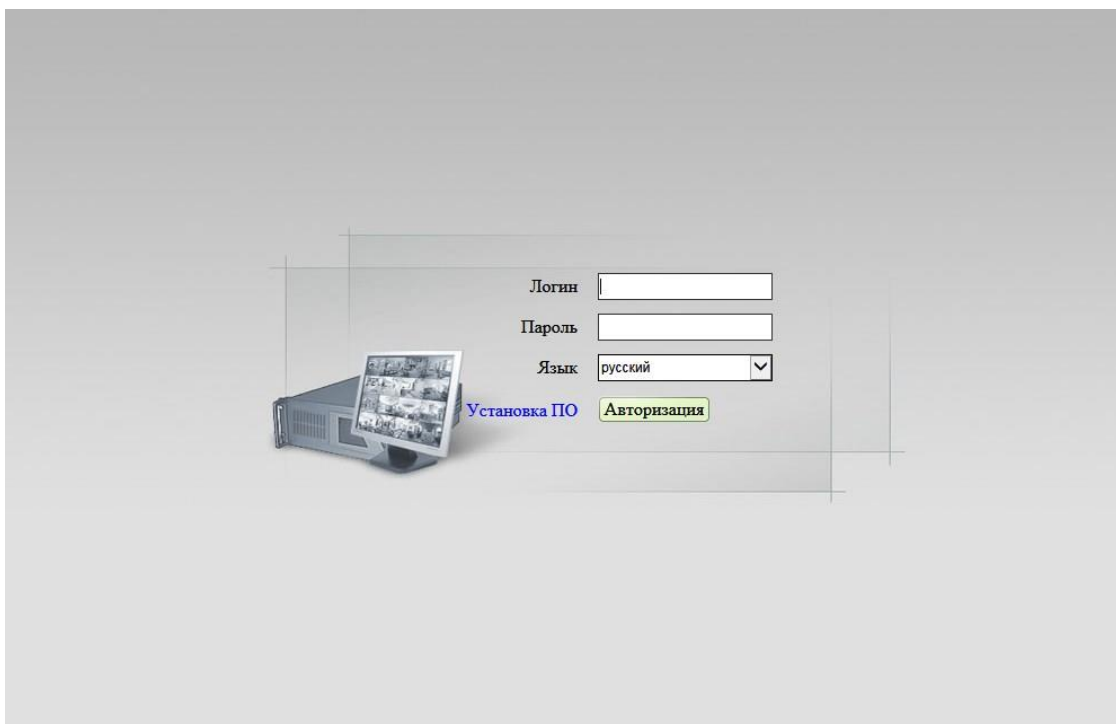
Порт HTTP(HTTP Port): необходимое значение 8000.

Просмотр камер через браузер введите в адресной строке браузера IP адрес устройства дождитесь установки плагина на вашем PC. Настройте ActivX на своем PC. В открывшейся программе введите пароли доступа в устройство

2.0 Меню управления настроек камеры

Подключение к устройству WEB конфигурация

1. Откройте обозреватель Explorer в адресной строке введите IP адрес устройства (адрес устройства можно посмотреть на этикетке на корпусе устройства либо программами поиска сетевых устройств к примеру, бесплатным ПО. ADVANCED IP SCANNER V2, ONFIV DIVACE
2. Подключите камеру к PC или Роутеру Включите питание камеры дождитесь время запуска и инициализации устройства в сети запустите подключение обозревателя Explore к устройству (убедитесь, что камера верно подключена к вашему PC или роутеру).
3. Дождитесь появления заставки входа в устройства введите данные логин и пароль как показано ниже. Установите в открывающемся меню необходимый пакет языка, как показано ниже. Введёте логин пользователя и пароль и нажмем войти.



2.1 Вид конфигуратора > настройки конфигураций > живой просмотр

Используете просмотр изображения переключая потоки основной / второй поток (с меньшим разрешением)

Для настройки конфигурации перейдите в вкладку конфигурация

Удаленная настройка

Параметры сети | Настройки носителя | Параметры хранения | Настройки тревог | Настройки системы

Статус сети | Настройки Ethernet | P2P Setting | Настройка потокового воспроизведения | Настройка потокового воспроизведения

Настройка потокового воспроизведения

RTSP

RTSP подлинности: Вкл.

Медиа порт (554, 1-65535): 554

WEB/ONVIF

ONVIF Protocol: Вкл.

ONVIF подлинности: Выкл.

Веб порт (80, 1-65535): 80

Control Protocol

Control Protocol: Вкл.

PTZ контроль порт (8091, 1-65535): 8091

HIK

HIK Protocol: Выкл.

HIK authentication: Выкл.

HIK Service Port: 8080

данные настр save

3.0 Настройки конфигураций устройства

В открывшемся руссифицированном меню пользователю доступны настройки конфигурации устройства по требованию как показано ниже.

Рис 1.0 Параметры сети

Удаленная настройка

Параметры сети | Настройки носителя | Параметры хранения | Настройки тревог | Настройки системы

Статус сети | Настройки Ethernet | P2P Setting | Настройка потокового воспроизведения

Настройка потокового воспроизведения

RTSP

RTSP подлинности Вкл.

Медиа порт(554,1-65535) 554

WEB/ONVIF

ONVIF Protocol Вкл.

ONVIF подлинности Выкл.

Веб порт(80,1-65535) 80

Control Protocol

Control Protocol Вкл.

PTZ контроль порт(8091,1-65535) 8091

NIK

NIK Protocol Выкл.

NIK authentication Выкл.

NIK Service Port 8080

default settings save

Рис 2.0 Основные настройки

Рис 2.1 Настройки видеозахвата

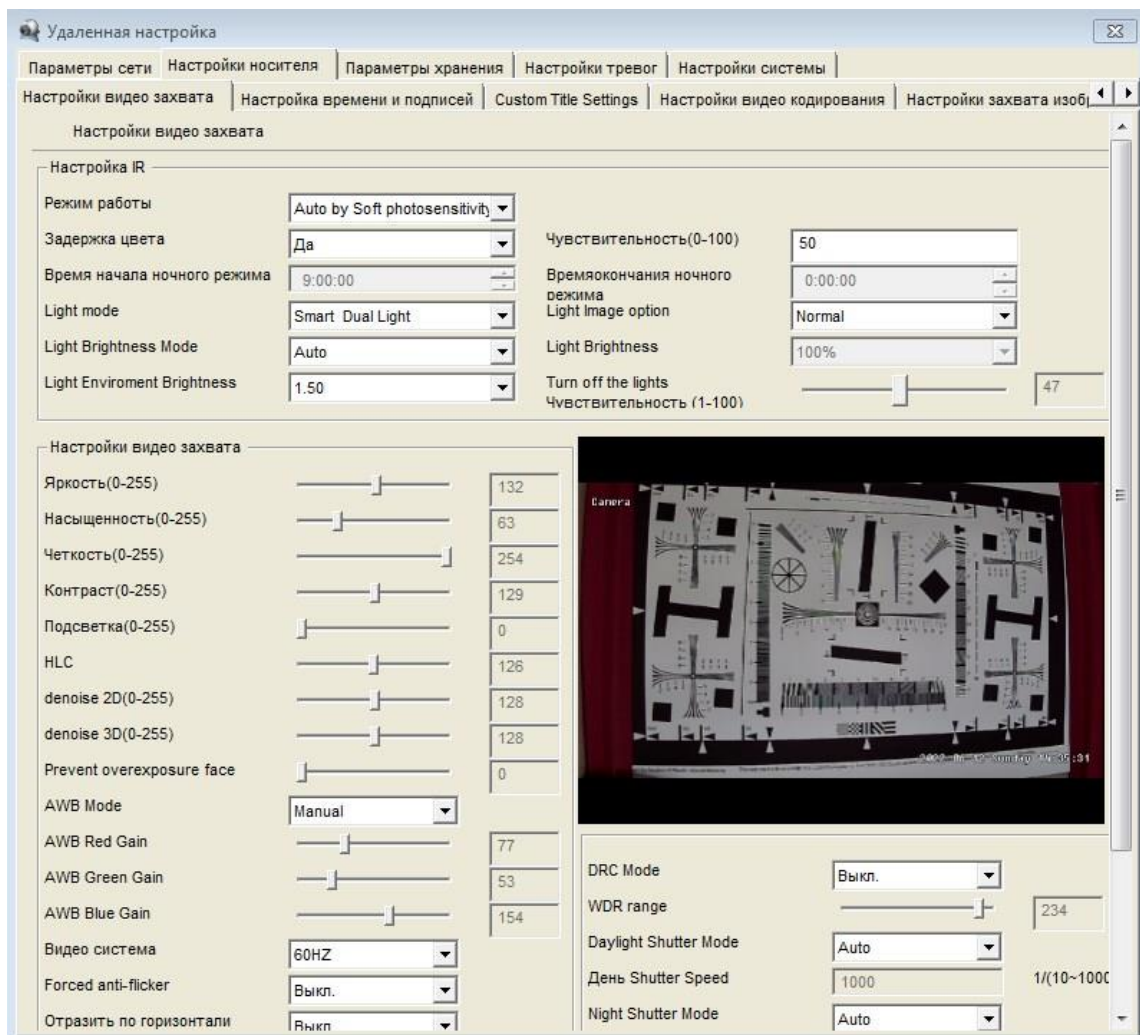


Рис 2.2 Настройка времени и подписей

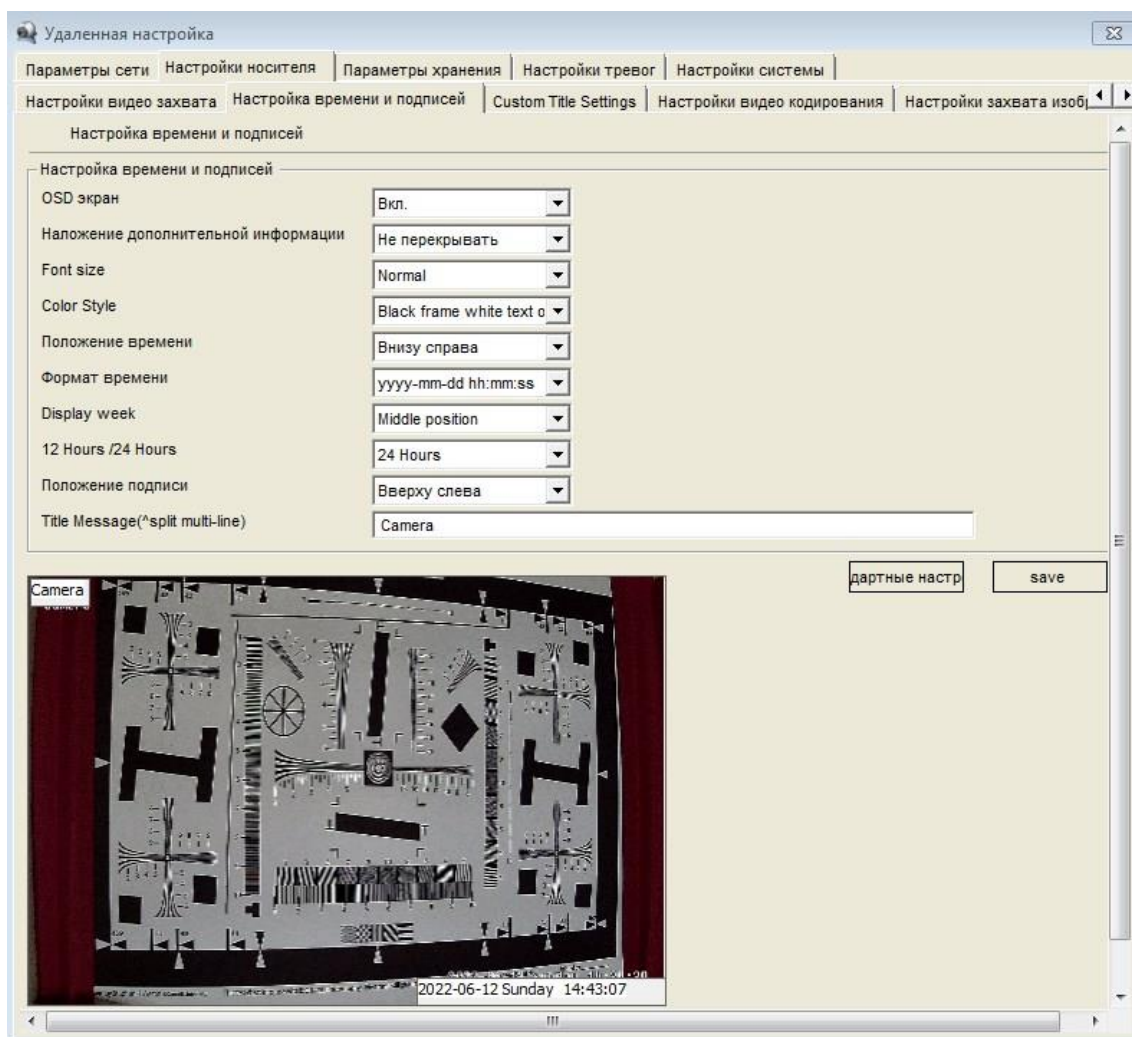


Рис 2.3 Custom Title Settings

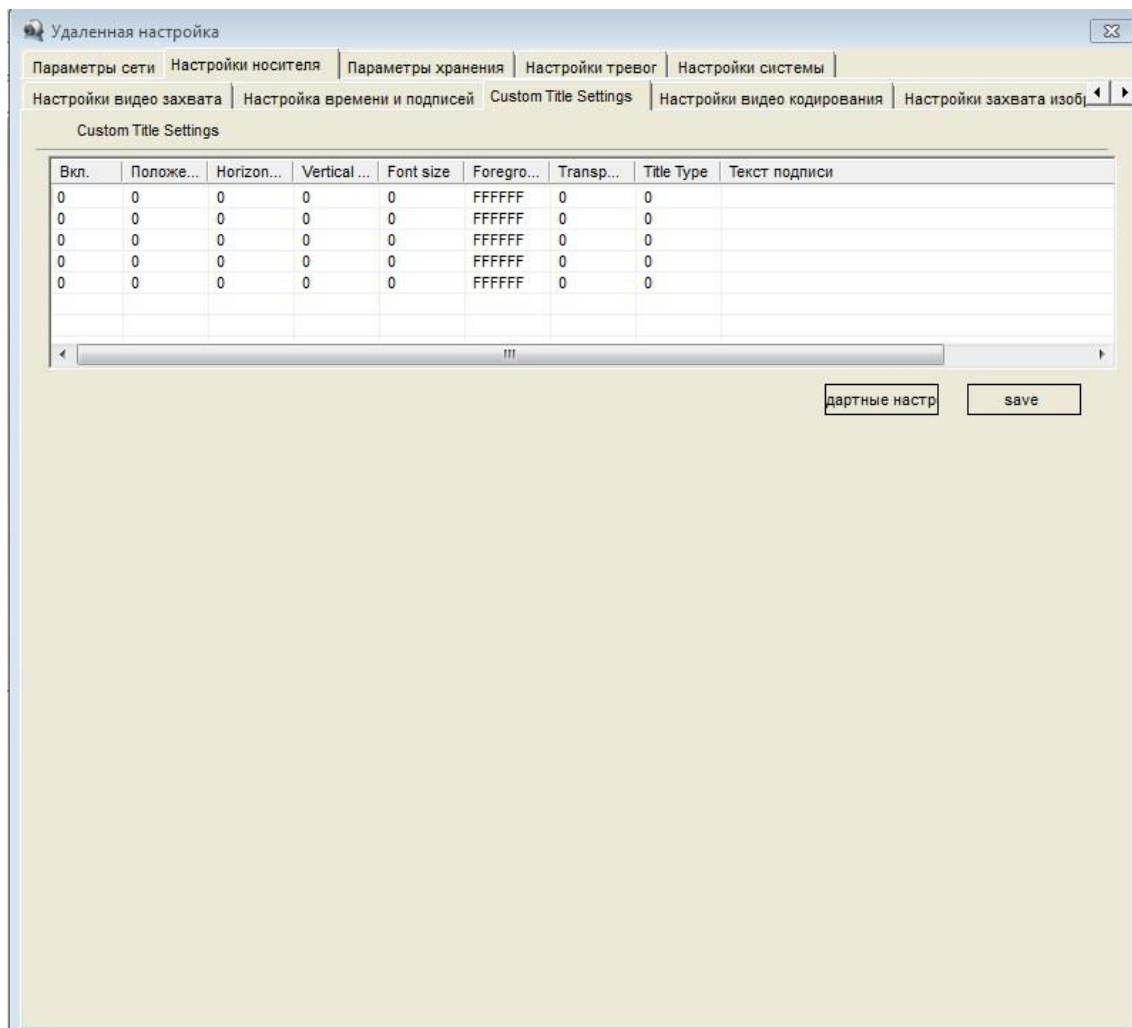


Рис 2.4 Настройки кодирования

Удаленная настройка

Параметры сети | Настройки носителя | Параметры хранения | Настройки тревог | Настройки системы | Настройки видео захвата | Настройка времени и подписей | Custom Title Settings | Настройки видео кодирования | Настройки захвата изображений

Настройки видео кодирования

Основной поток		Дополнительный поток	
Enabled state	Вкл.	Вкл.	
Формат кодирования	H264	H264	
Разрешение	3MP	640X360	
Контроль скорости передачи	CBR	CBR	
Интервал кадров	100	100	s(1-200)
скорость передачи данных	Custom	Custom	
	5120	512	kbps(512-5120) kbps(64-512)
Частота кадров	25	25	
Custom QP	Выкл.	Выкл.	
QP minimum	28	28	
QP maximum	51	51	

Расширенные настройки параметров кодирования

Profile: High Profile

Осн. параметры кодирования

☐ Основной поток

☐ Дополнительный поток

Одновременное кодирование | save

Рис 2.5 Настройки захвата изображения

The screenshot shows a software window titled "Удаленная настройка" (Remote Settings). It features a tabbed interface with the following tabs: "Параметры сети" (Network Parameters), "Настройки носителя" (Carrier Settings), "Параметры хранения" (Storage Parameters), "Настройки тревог" (Alarm Settings), "Настройки системы" (System Settings), "Настройка времени и подписей" (Time and Signature Setting), "Custom Title Settings", "Настройки видео кодирования" (Video Encoding Settings), "Настройки захвата изображения" (Image Capture Settings), and "Аудио настройки" (Audio Settings). The "Настройки захвата изображения" tab is currently selected. Inside this tab, there is a sub-section titled "Настройки захвата изображения" (Image Capture Settings). It contains two settings: "Снимок экрана" (Screen Shot) with a dropdown menu set to "Вкл." (On), and "Качество изображения(20-100)" (Image Quality(20-100)) with a text input field containing the value "80". A "save" button is located in the bottom right corner of the settings area.

Настройки захвата изображения	
Снимок экрана	Вкл.
Качество изображения(20-100)	80

save

Рис 2.6 Аудио настройки захвата

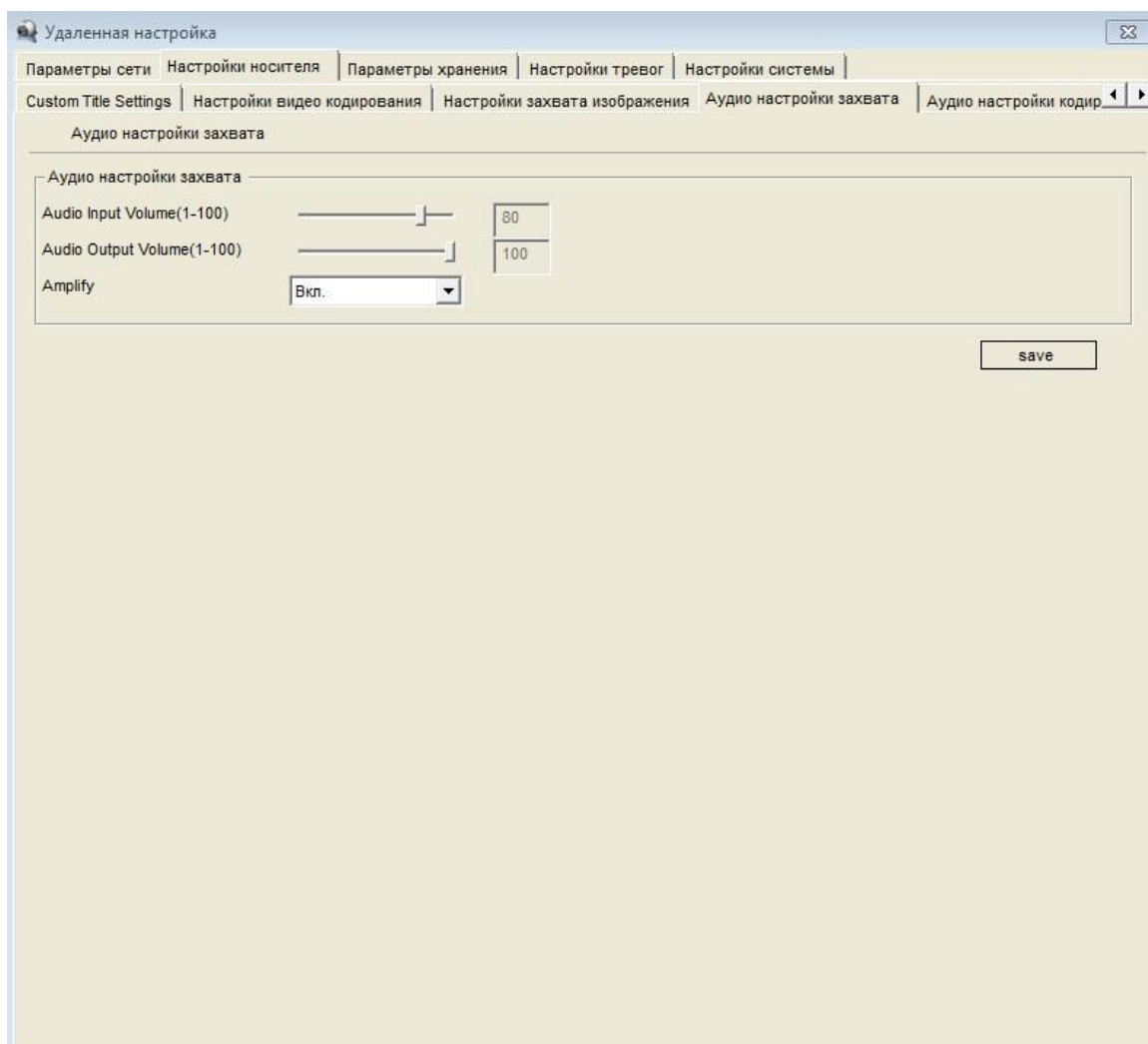
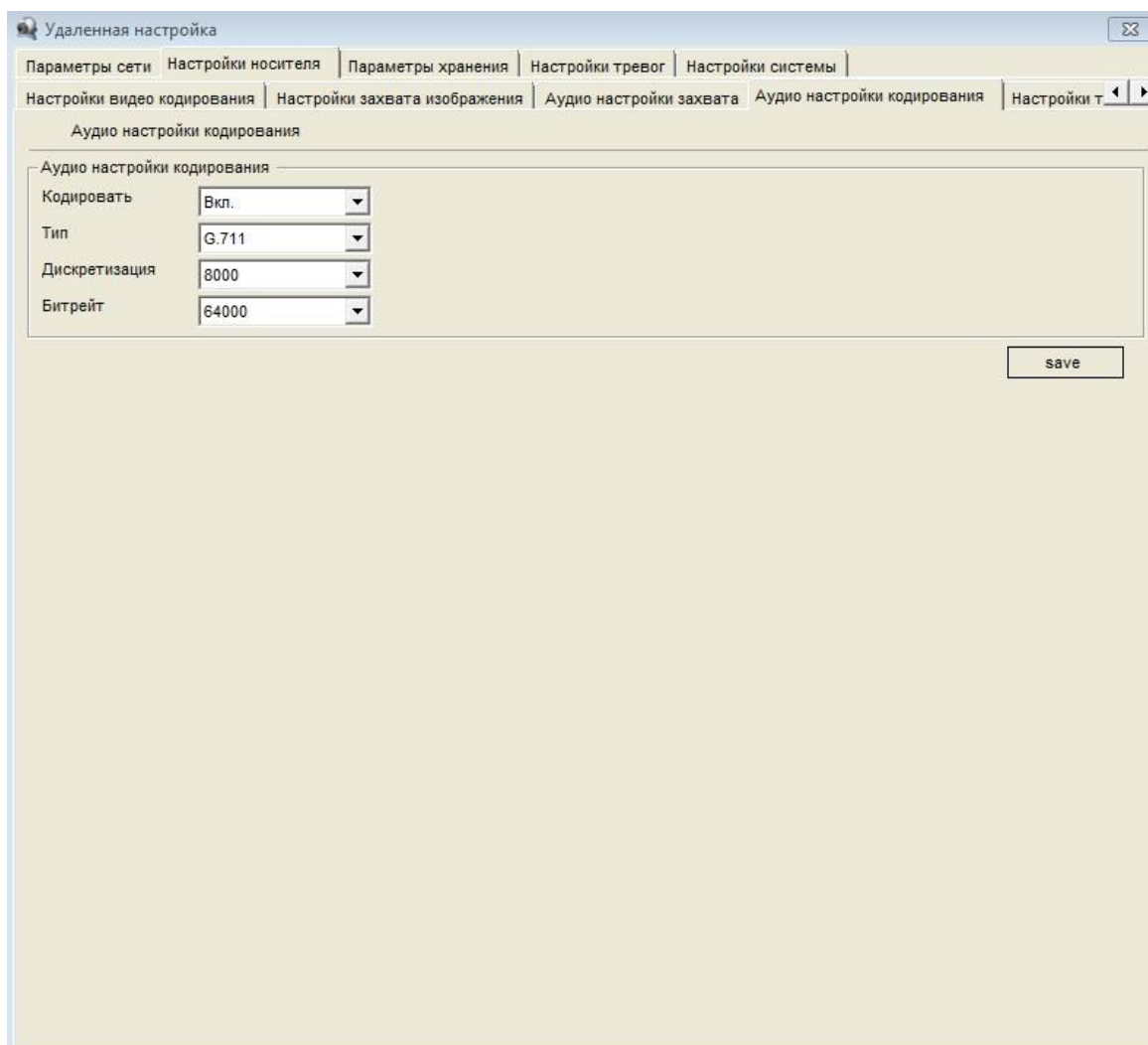


Рис 2.7 Аудио настройки кодирования



The screenshot shows a software window titled "Удаленная настройка" (Remote Settings). It features a tabbed interface with the following tabs: "Параметры сети" (Network parameters), "Настройки носителя" (Carrier settings), "Параметры хранения" (Storage parameters), "Настройки тревог" (Alarm settings), "Настройки системы" (System settings), "Настройки видео кодирования" (Video encoding settings), "Настройки захвата изображения" (Image capture settings), "Аудио настройки захвата" (Audio capture settings), "Аудио настройки кодирования" (Audio encoding settings), and "Настройки т..." (Settings...). The "Аудио настройки кодирования" tab is currently selected. Below the tabs, the section "Аудио настройки кодирования" (Audio encoding settings) is displayed. It contains four settings, each with a label and a dropdown menu:

Настройка	Значение
Кодировать	Вкл.
Тип	G.711
Дискретизация	8000
Битрейт	64000

At the bottom right of the settings area, there is a "save" button.

Рис 2.8 Настройка точек слежения

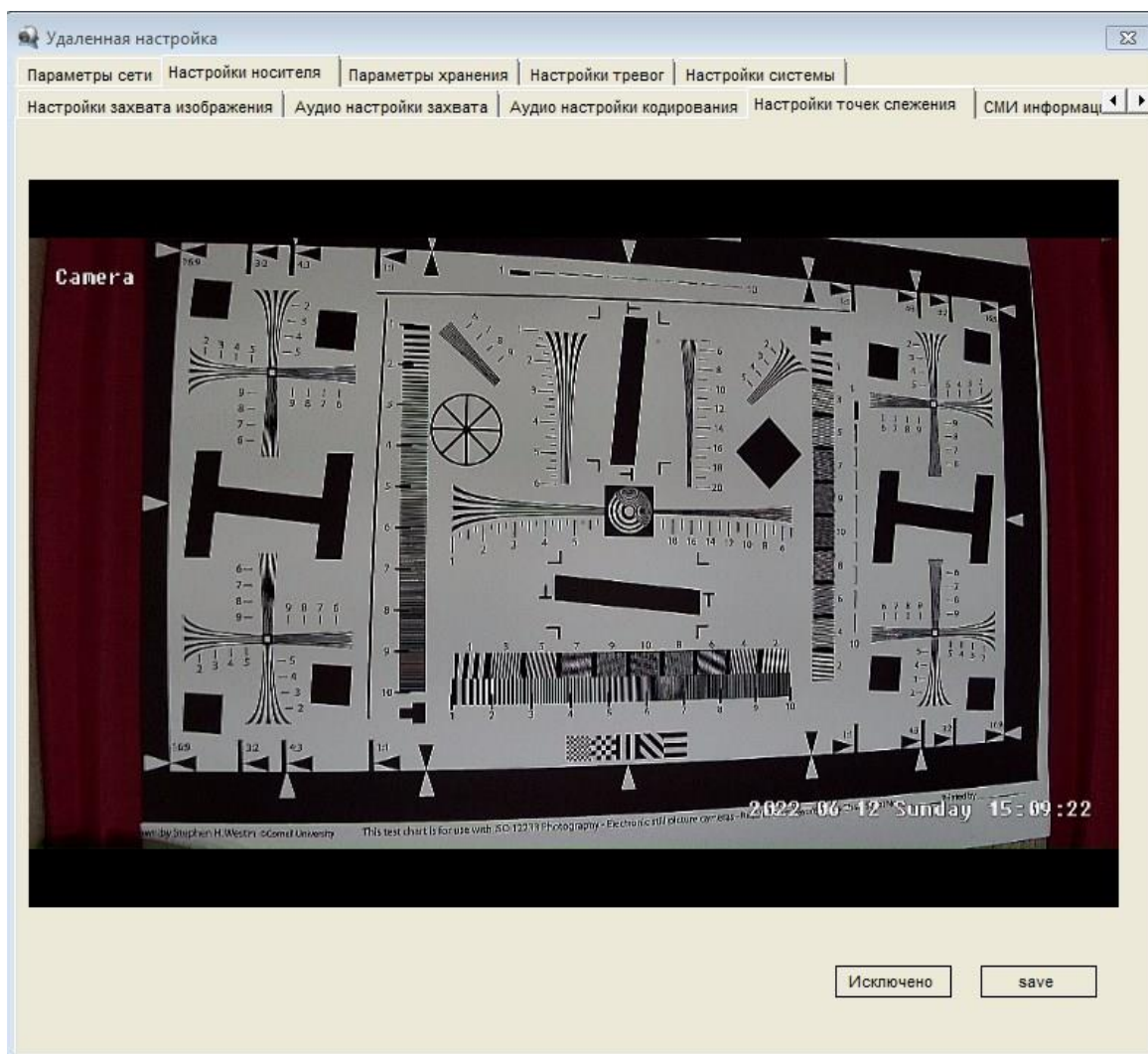


Рис 2.9 СМІ інформація о состоянии

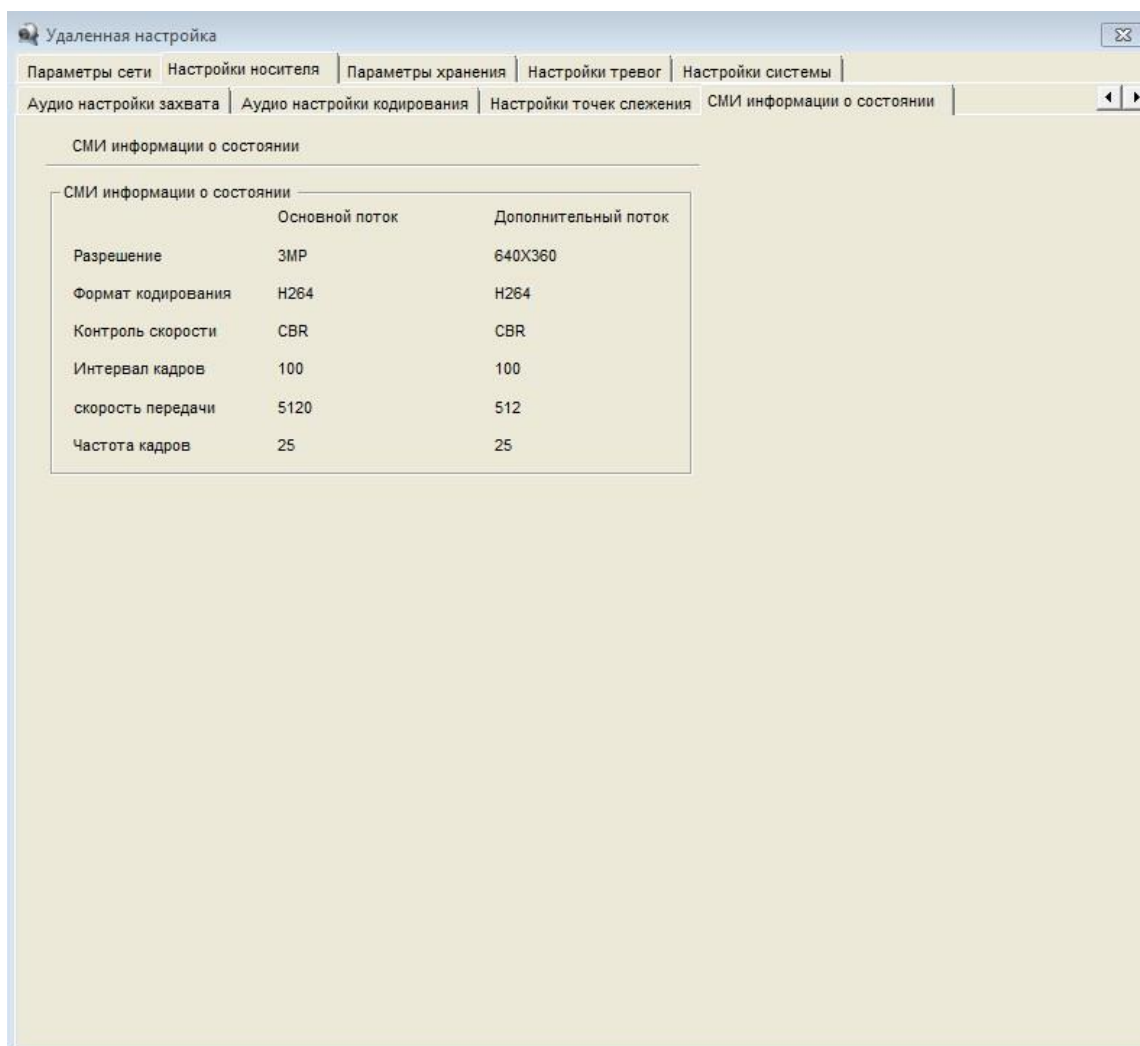


Рис 3.0 Параметры хранения

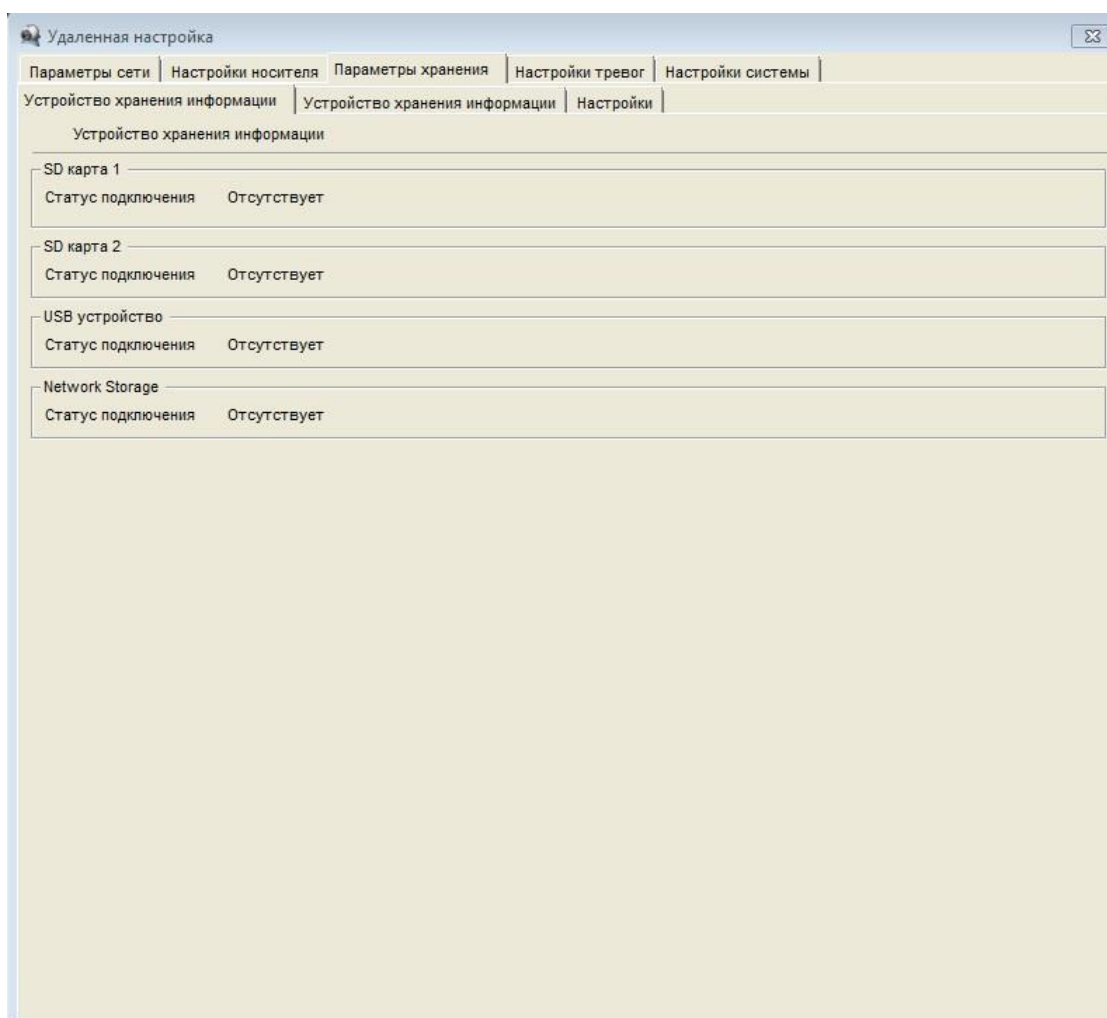


Рис 4.0 Настройки тревог

Удаленная настройка

Параметры сети | Настройки носителя | Параметры хранения | **Настройки тревог** | Настройки системы

Детектор движения | Тревога-VO | AI analysis | Alarm output Setting

Детектор движения

Детектор движения

Датчик движения тревога Вкл.

Чувствительность (1-100) 80

Задержка тревоги (1-100) 20

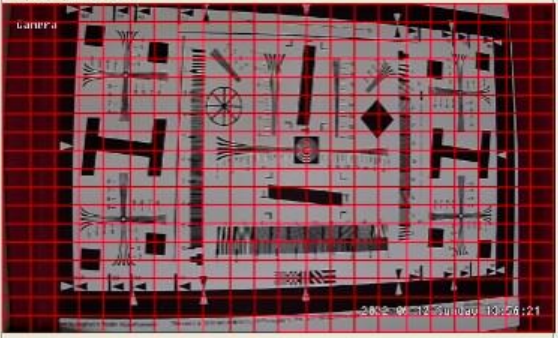
Количество зон 22X18

Включить интервалы Вкл.

Чувствительность (1-100) 80

Задержка тревоги (1-100) 20

Проверить зоны



Click:SET/UNSET; Drag from left:SET; Drag from right:UNSET

Alarm Schedule

Day\Hour	0	1	2	3	4	5	6	7	8	9	10	11	12	13	14	15	16	17	18	19	20	21	22	23
Sunday																								
Monday																								
Tuesday																								
Wednes...																								
Thursday																								
Friday																								
Saturday																								

Click on the title bar on the left or above, or click on a single grid

Тревожные выходы

Тревога - выходы 1 Вкл.

Audio action setting

Audio action enable Выкл.

Рис 5.0 Настройки системы

Удаленная настройка

Параметры сети | Настройки носителя | Параметры хранения | Настройки тревог | **Настройки системы** |
Настройки часов | Управление конфигурацией | Сроки технического обслуживания | Язык устройства | IP limitation | Версия системы

Версия и серийный номер

Версия и серийный номер	
Версия ядра системы	Linux 4.9.84 #117 PREEMPT Fri Feb 5 11:24:04 CST 2021 armv7l
Версия файловой системы	IMA20S07_V0_BU_STARC V3.0.5.1 build 2021-06-28 10:25:17
С/Н	EF0000000AB4507
Версия веб-интерфейса	WEBConfig V1.1.2.1

Рис 5.1 Управление пользователями

Удаленная настройка

Параметры сети | Настройки носителя | Параметры хранения | Настройки тревог | Настройки системы

Управление пользователями | Настройки часов | Управление конфигурацией | Сроки технического обслуживания | Язык устройства | IP

Управление аккаунтом

Управление аккаунтом

Имя пользователя	Группы пользователей	Разрешить или нет
admin	Админ	Вкл.

☒ Добавить п ☐ Настройки п ☐ Удалить пол

Имя пользователя

Пароль

Подтвердите пароль

Группы пользователей

Разрешить или нет

save

Рис 5.2 Настройки часов

Удаленная настройка

Параметры сети | Настройки носителя | Параметры хранения | Настройки тревог | Настройки системы

Настройки часов | Управление конфигурацией | Сроки технического обслуживания | Язык устройства | IP limitation | Версия системы

Настройки времени

Настройки времени

Тип обновления: Ручные настройки

Зона: (GMT)

Machine time: 2022-06-12 14:01:39

Local Время: 2022-06-12 14:01:40 ☒ Автосинхро

Daylight saving time set

☐ Enable daylight saving time function

Start time: March Last week Sunday 1 :00

End time: October Last week Sunday 2 :00

Offset time (min): 60

save

Рис 5.3 Управление конфигурацией

Удаленная настройка

Параметры сети | Настройки носителя | Параметры хранения | Настройки тревог | Настройки системы |
Настройки часов | Управление конфигурацией | Сроки технического обслуживания | Язык устройства | IP limitation | Версия системы

Управление конфигурацией

Управление файлом конфигурации

Файл конфигурации	<input type="text"/>	Обзор	Выгрузка
Путь сохранения	C:\Users\Public\Documents\config.xml	Обзор	Загрузка

Обновление системы

Обновление прошивки	<input type="text"/>	Обзор
Процесс обновления	<input type="text"/>	Запуск

Восстановление системы

<input type="text"/>	Вводские предустановки	Перезагрузка
----------------------	------------------------	--------------

Рис 5.4 IP лимит

Удаленная настройка

Параметры сети | Настройки носителя | Параметры хранения | Настройки тревог | Настройки системы |
Настройки часов | Управление конфигурацией | Сроки технического обслуживания | Язык устройства | IP limitation | Версия системы

IP limitation

IP limitation Выкл.

Allow IP addresses	0 . 0 . 0 . 0
Allow IP addresses	0 . 0 . 0 . 0
Allow IP addresses	0 . 0 . 0 . 0
Allow IP addresses	0 . 0 . 0 . 0
Allow IP addresses	0 . 0 . 0 . 0

save

Рис 6.0 Статус сети

Удаленная настройка

Параметры сети | Настройки носителя | Параметры хранения | Настройки тревог | Настройки системы

Статус сети | Настройки Ethernet | P2P Setting | Настройка потокового воспроизведения

Статус сети

Проводная сеть	
MAC адрес	F0:00:00:AB:45:07
Сетевой IP	Статичный IP
IP адрес	192.168.1.30
Адрес шлюза	192.168.1.1
Маска подсети	255.255.255.0
DNS1	202.96.134.133
DNS2	8.8.8.8

Cloud Login Status	
Enabled state	Выкл.
Cloud type	
Login Status	Offline
Device Cloud ID	

Copy save

Рис 7.0 Настройки интернет

Удаленная настройка

Параметры сети | Настройки носителя | Параметры хранения | Настройки тревог | Настройки системы |

Статус сети | Настройки Ethernet | P2P Setting | Настройка потокового воспроизведения |

Настройки Ethernet

Настройки Ethernet

MAC адрес	F0:00:00:AB:45:07
DHCP	Выкл.
IP адрес	192.168.1.30
Маска подсети	255.255.255.0
Адрес шлюза	192.168.1.1
DNS1	202.96.134.133
DNS2	8.8.8.8
All subnet ONVIF	Выкл.

save

Рис 8.0 P2P

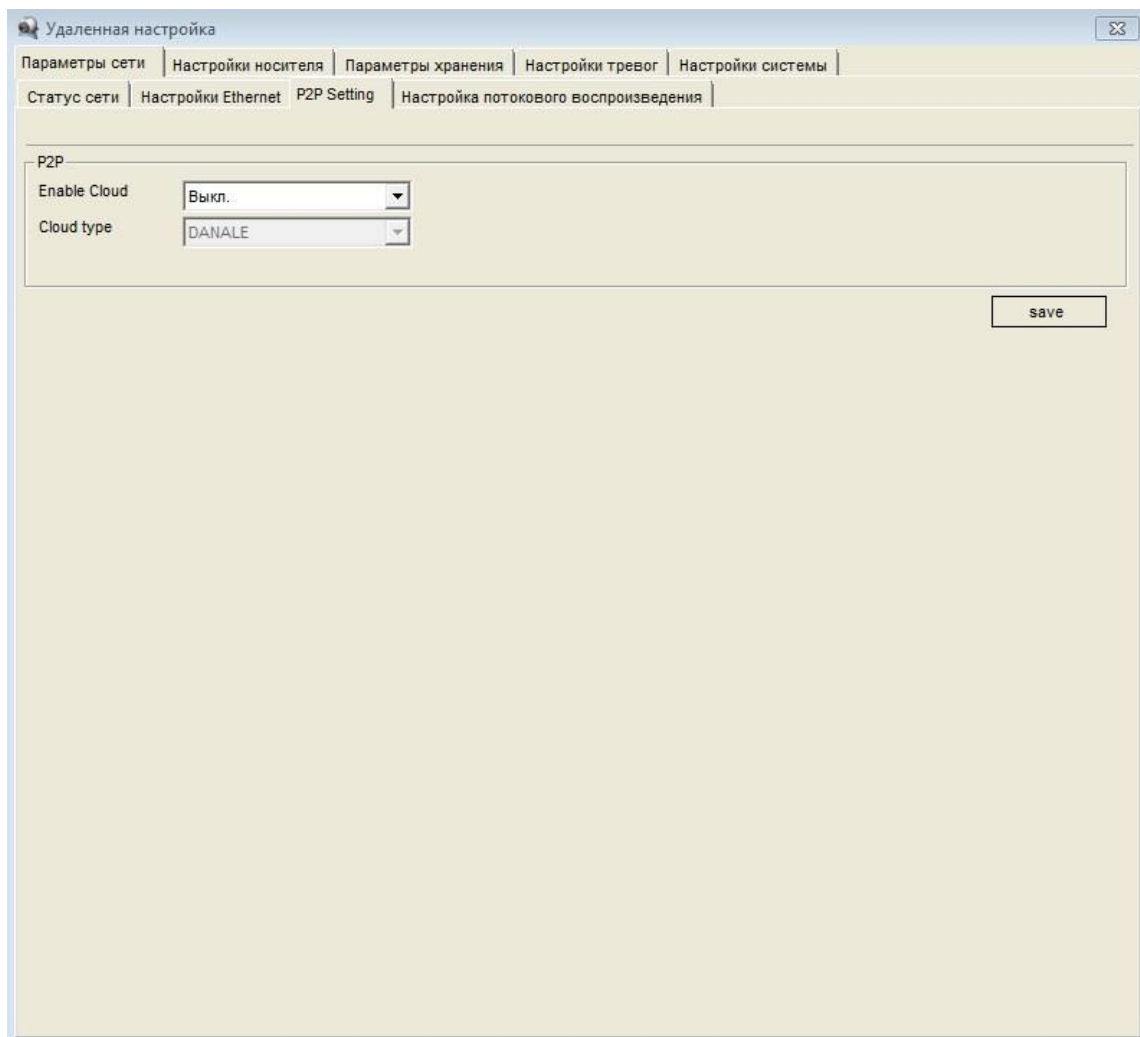


Рис 9.0 Настройка потокового воспроизведения

Удаленная настройка

Параметры сети | Настройки носителя | Параметры хранения | Настройки тревог | Настройки системы |

Статус сети | Настройки Ethernet | P2P Setting | Настройка потокового воспроизведения |

Настройка потокового воспроизведения

RTSP

RTSP подлинности Вкл.

Медиа порт(554,1-65535) 554

WEB/ONVIF

ONVIF Protocol Вкл.

ONVIF подлинности Выкл.

Веб порт(80,1-65535) 80

Control Protocol

Control Protocol Вкл.

PTZ контроль порт(8091,1-65535) 8091

HIK

HIK Protocol Выкл.

HIK authentication Выкл.

HIK Service Port 8080

дартные настр save